

## Zabytki z Cyrenajki z kolekcji Stanisława Tekielego w zbiorach Muzeum Narodowego w Warszawie

W nowej Galerii Sztuki Starożytnej w Muzeum Narodowym w Warszawie znalazły swoje miejsce dwie podobne do siebie, nieduże figurki terakotowe – obie przedstawiają siedzące kobiety, obie pochodzą z Cyrenajki w Libii<sup>1</sup>. Ich ikonografia nie odbiega od znanych w świecie klasycznym wyobrażeń tronujących bogiń. W okresie archaicznym i klasycznym tego rodzaju figurki produkowano masowo w różnych ośrodkach greckich. Statuetki te, nawet na tle innych obiektów antycznych, częstokroć większych i o bogatszej dekoracji, zasługują jednak na szczególną uwagę. O ich wyjątkowości stanowi proveniencja – zabytki z Cyrenajki, obecne w wielu muzeach europejskich<sup>2</sup>, są wielką rzadkością w muzeach polskich. Obie terakoty podarował do zbiorów MNW Stanisław Tekieli, który w latach 1984–1990 pracował wraz z żoną w libijskim mieście El-Beida, w centralnej części płaskowyżu Cyrenajki, gdzie w lokalnym szpitalu pełnił funkcję ordynatora oddziału chirurgii dziecięcej. Wspomnienia z pobytu w Libii opisał w wydanej w 2011 roku książce<sup>3</sup>, do Polski przywiózł też zbiór zabytków, które przekazał najpierw w depozyt, potem zaś jako dar do Muzeum Narodowego w Warszawie. Kolekcja składa się z 27 obiektów niewielkich rozmiarów. Są to w znakomitej większości zabytki gliniane (16 figurek terakotowych, cztery miniaturowe naczynia, dwa fragmenty naczyń czarnofiguralnych, dwie lampki), a także dwa przedmioty metalowe (figurka brązowa i metalowy grot strzały) oraz jeden niewielki fragment rzeźby marmurowej<sup>4</sup>.

Darczynica, przebywając przez sześć lat w miejscu, gdzie piękno pejzażu i bogactwo śladów przeszłości tworzy wyjątkowo harmonijną całość, w czasie wolnym od pracy mógł realizować swoją pasję, którą była „kultura antyczna i archeologia śródziemnomorska”<sup>5</sup>. Tekieli wielokrotnie dawał dowody swoich zainteresowań starożytnością – w książce poświęconej opisowi pobytu w Libii wspominał nie tylko przechadzki wśród ruin („miejscem naszych

<sup>1</sup> Muzeum Narodowe w Warszawie, nr inw. 238780 MNW oraz 238781 MNW – zob. il. 12 i 13.

<sup>2</sup> Zabytki z Cyrenajki w paryskim Luwrze, British Museum w Londynie oraz w kilku innych muzeach (m.in. w Madrycie i w Lejdzie) gromadzone były dzięki działalności XIX-wiecznych podróżników, dyplomatów i archeologów w Libii; szerzej na ten temat – zob. Monika Rekowska, *W poszukiwaniu antycznej Cyrenajki... 200 lat badań na tle rozwoju zainteresowań archeologią w Europie*, Warszawa 2013, zwł. s. 301–338; zob. też: przyp. 70.

<sup>3</sup> Zob. Stanisław Tekieli, *Od Cyreny do grotty św. Marka. Wspomnienia lekarza pracującego w Libii w latach 1984–1990*, Warszawa 2011.

<sup>4</sup> Muzeum Narodowe w Warszawie, nr inw.: 238778 MNW oraz 238801 MNW.

<sup>5</sup> S. Tekieli, op. cit., s. 5.

codziennych spacerów po pracy była Cyrena – przepiękne, świetnie zachowane starożytne miasto [...] odległe zaledwie 14 km na północ od Bejdy”<sup>6</sup>, całą drugą część książki poświęcił „Monumentom starożytności (Leptis Magna, starożytna Cyrena, Grota św. Marka)”. Dwukrotnie wspominał też rozmowy z „włoskim archeologiem Claudio Frigerio” [powinno być: Frigerio]<sup>7</sup>. Wiele ilustracji przedstawia widoki ze zwiedzanych stanowisk archeologicznych i muzeów, a niektóre – zabytki ze zbiorów autora, głównie monety<sup>8</sup>, a także inne niewielkich rozmiarów obiekty, takie jak lampki, miniaturowe naczynia, drobne brązy<sup>9</sup>. Autor krótko wzmiankował kolekcję przekazaną do MNW, wymieniając zawarte w niej obiekty: „figurki siedzącej kobiety z V wieku p.n.e., główki kobiet z V wieku p.n.e., hydria miniaturowa z IV–III wieku p.n.e. i lampki oliwne z V wieku p.n.e. Ciekawostką jest figurka świnki oraz grot strzały z brązu, obydwie znaleziska są z okresu hellenistycznego”<sup>10</sup>.

Ten niewielki, ale bardzo interesujący zbiór można potraktować jako alegorię ważnych aspektów życia w antycznej Cyrenajce. Region, zasiedlony przez greckich kolonistów już w VII wieku p.n.e., od IV wieku p.n.e. znalazł się we władaniu Ptolemeusza, by w I wieku p.n.e. przejść w ręce Rzymian. W okresie panowania rzymskiego Cyrenajka, pozostająca nieco na uboczu burzliwych wydarzeń politycznych, harmonijnie rozwijała się aż do połowy wieku VII, kiedy to uległa arabskim najeźdźcom<sup>11</sup>.

Swój dobrobyt mieszkańcy zawdzięczali strategicznemu położeniu na skrzyżowaniu szlaków handlowych, lądowych i morskich, wiodących z zachodniej części wybrzeża afrykańskiego przez Aleksandrię, po Azję Mniejszą oraz z głębi Afryki do Italii. Ważniejsze były jednak sprzyjające rolnictwu warunki geograficzne i łagodny klimat, które czyniły z Cyrenajki prawdziwą „wyspę” w Afryce Północnej. Cyrenajka w starożytności słynęła z hodowli koni<sup>12</sup>, ale prawdziwą sławę zawdzięczała sylfium (gr. *silfion*, łac. *silphium*), drogocennej roślinie o wielu właściwościach<sup>13</sup>. Rosnące dziko sylfium przynosiło duże dochody władcom Cyrenajki, ale to rolnictwo stanowiło o prawdziwym dostatku jej mieszkańców<sup>14</sup>.

Stolica regionu – Kyrene – została założona już w 631 roku p.n.e, niemniej jej szczególny rozkwit ekonomiczny przypadł na okres od panowania Battosa II (1. poł. VI w. p.n.e.).

<sup>6</sup> Ibidem, s. 74–75.

<sup>7</sup> Ibidem, s. 119, 130. Claudio Frigerio był współpracownikiem włoskiej misji archeologicznej pracującej w Kyrene, gdzie pełnił funkcję rysownika i technika wykopaliskowego. Zaangażowany był m.in. w projekt restauracji sanktuarium Apollona oraz Prytanejonu na Agorze, o czym wspomina Tekieli. Na temat Frigerio – zob. Joyce Reynolds, *Obituary: Claudio Frigerio, „Libyan Studies”* 1996, vol. 27, s. 3.

<sup>8</sup> S. Tekieli, op. cit., s. 103, 107, 136.

<sup>9</sup> Ibidem, s. 98, 124.

<sup>10</sup> Ibidem, s. 124.

<sup>11</sup> André Laronde, *La Cyrénaïque romaine, dès origines à la fin des Sévères (96 av. J.C. – 235 ap. J.C)* [w:] *Aufstieg und Niedergang der römischen Welt*, Teil 2, Bd. 10.1, hrsg. von Hildegard Temporini, New York–Berlin 1988, s. 1006–1064.

<sup>12</sup> Ta sława przetrwała znacznie dłużej, o czym świadczyć może misja powierzona Claude’owi Lemaire’owi, konsulowi w Trypolisie, który na początku XVIII w. udał się do Cyrenajki, by dokonać zakupu koni dla księcia Tuluzy – zob. Henri Omont, *Missions archéologiques en Orient aux XVII<sup>e</sup> et XVIII<sup>e</sup> siècles*, Paris 1902; szerzej na temat podróżnika i jego aktywności w Cyrenajce – zob. M. Rekowska, *W poszukiwaniu...*, op. cit., s. 46–49.

<sup>13</sup> Krótkie omówienie problematyki (wraz z wcześniejszą bibliografią) – zob. M. Rekowska, *W poszukiwaniu...*, op. cit., s. 339–346.

<sup>14</sup> O rolniczym potencjale Cyrenajki pisał już Herodot (IV 199), a współcześni badacze zwracają uwagę, że potencjał ten był doceniany i wykorzystywany przez miejscową ludność na długo przed przybyciem greckich osadników.

Dowodzi tego m.in. napływ dóbr luksusowych (ze złota, srebra, kości słoniowej i brązu) oraz wielość i różnorodność importowanych przedmiotów codziennego użytku, jak ceramika czy terakoty. O wielkości Kyrene i liczbie jej mieszkańców świadczy zabudowa, a także rozległość jej nekropoli, prawdziwego „miasta umarłych”<sup>15</sup>. Bogiem opiekuńczym Kyrene i całego regionu był Apollo, wszelako ze względu na rolniczy charakter Cyrenajki, niezwykle popularnością cieszyły się tu kultury agrarne, wśród których prym wiodł kult Demeter i Persefony, archeologicznie poświadczony już w VII wieku p.n.e.<sup>16</sup> Coroczne święta ku czci odradzającej się natury, Tesmoforie (*Thesmophoria*), podczas których kobiety powierzały Demeter swoją seksualność i płodność, organizowane były najpierw w niedużym sanktuarium wzniesionym na agorze, a później w sanktuarium poświęconym Dwóm Boginiom (*Tó Theó*) zbudowanym w wąwozie Wadi Bel Gadir, tuż za murami miasta, po jego południowej stronie<sup>17</sup>. Sanktuarium *extra muros* funkcjonowało nieprzerwanie od okresu archaicznego aż do połowy III wieku n.e., kiedy w wyniku trzęsienia ziemi częściowo legło w gruzach.

Stanisław Tekieli w opisie kolekcji ofiarowanej MNW ogólnikowo opisał miejsce pochodzenia obiektów „z rejonu świątyni Demeter”. Dokładne określenie ich proveniencji, wobec braku informacji dotyczących sposobu pozyskania zabytków, jest niemożliwe. Zawartość zbioru wydaje się jednak odzwierciedlać różnorodność znalezisk w sanktuarium, a poszczególne obiekty wydają się mieć związek z odbywającymi się tam ceremoniami.

Wykopaliska w rozległym (ponad 4200 m<sup>2</sup>) kompleksie, wzniesionym ku czci boskiej pary, matki i córki, eksplorowanym przez amerykańskich i włoskich archeologów<sup>18</sup>, dostarczyły ogromnej liczby zabytków wotywnych związanych z kultem bogiń. Składane

<sup>15</sup> Zob. Richard George Goodchild, *Cyrene and Apollonia*, Tripolis 1970; James Copland Thorn, *The Necropolis of Cyrene. Two Hundred Years of Exploration*, Rome 2005. Monografie di Archeologia Libica, 26.

<sup>16</sup> Istnieje wiele przesłanek, które każą sądzić, że jeszcze przed przybyciem greckich osadników kult bóstw agrarnych odgrywał wielką rolę w życiu religijnym tutejszych mieszkańców. Na temat grecko-libijskiego synkretyzmu religijnego oraz symbiotycznych relacji między Grekami i Libijczykami – zob. Sophie Marini, *Grecs et Libyens en Cyrénaïque dans l'Antiquité. Aspects et vicissitudes d'un rapport millénaire*, Paris 2015 (tam obszerna bibliografia).

<sup>17</sup> Kallimach w *Hymnie do Demeter*, w opisie obrzędów związanych z kultem bogini (*Hymn. 6: Eis Démétra*, w. 1–23, 116–138) być może odnosi się do świątecznych obchodów w Kyrene, swoim rodzinnym mieście. Świadczyłyby o tym pewne wskazówki topograficzne, choć identyfikacja ta jest przedmiotem dyskusji – zob. *Hymn to Demeter*, ed. by Neil Hopkinson, Cambridge 2004, s. 32–39. Na temat kultu Demeter i Persefony w Kyrene – zob. Donald White, *Origin and Initial Transference of the Cult [w:]* idem, *The Extramural Sanctuary of Demeter and Persephone at Cyrene, Libya. Final Reports*, vol. 1, Philadelphia 1984, s. 20–30; idem, *Demeter Libyssa. Her Cyrenean Cult in Light of the Recent Excavations*, „Quaderni di archeologia della Libia” 1987, no. 12, s. 67–84.

<sup>18</sup> Próby lokalizacji sanktuarium podejmowali już XIX-wieczni podróżnicy, niemniej dopiero na początku XX w. wykopaliska na nieodległym akropolu i w miejscu sanktuarium podjął Richard Norton, syn założyciela Archaeological Institute of America i dyrektor American School of Classical Studies in Rome. Rezultaty eksploatacji, w tym depozyt kilkuset terakot, zostały opublikowane rok później – zob. Richard Norton, *The Excavations at Cyrene: First Campaign, 1910–1*, „Bulletin of the Archaeological Institute of America” 1911, no. 2, s. 141–163; Joseph Clark Hoppin, *Vases and Vase Fragments Found at Cyrene*, „Bulletin of the American Institute of America” 1911, no. 2, s. 164–165; Charles Densmore Curtius, *Objects of Terra-Cotta Found at Cyrene*, „Bulletin of the Archaeological Institute of America” 1911, no. 2, s. 166–167, zwł. pl. LXVI i LXIX. Z przyczyn politycznych po 1911 Norton musiał zaprzestać badań (zob. Anna Santucci, Jaimee P. Uhlenbrock, *Cyrene Papers: The Final Report. Richard Norton's Exploration of the Northern Necropolis of Cyrene (24 October 1910–4 May 1911): From Archives to Archaeological Contexts*, „Libyan Studies” 2013, no. 44, s. 9–55, zwł. s. 9–10). Po 1913 prace w tym miejscu kontynuowali włoscy archeolodzy pod kierownictwem Ettore Ghislanzoni i to oni dopiero zlokalizowali i prawidłowo zidentyfikowali sanktuarium (zob. Ettore Ghislanzoni, *Notizie archeologiche sulla Cirenaica*, „Notiziario archeologico” 1915, no. 1, s. 212–221, il. 70–74). W 1969 wykopaliska na terenie sanktuarium rozpoczął Donald White, najpierw pod auspicjami University of Michigan, później University of Pennsylvania's Museum of Archaeology and Anthropology. Uwarunkowania polityczne – wydarzenia z 1981 oraz zerwanie relacji dyplomatycznych między Stanami Zjednoczonymi i Libią – po raz kolejny uniemożliwiły kontynuowanie badań, których rezultaty zostały opublikowane

wota mogły pełnić różne funkcje: stanowiły rodzaj ofiary, były przedmiotami osobistego użytku lub bezpośrednio wiązały się z rytuałami. Wśród znalezisk należy wyróżnić bogato reprezentowaną ceramikę: od importowanych dekorowanych malarsko waz po skromne naczynia produkcji lokalnej. W zbiorze ofiarowanym Muzeum znalazły się dwa fragmenty czarnofigurowych naczyń z V wieku p.n.e., których charakterystyka wskazuje na pochodzenie attyckie (il. 1, 2)<sup>19</sup>. Podobne naczynia, po wykorzystaniu w obrzędowych libacjach, często intencjonalnie rozbijano<sup>20</sup>.

Oprócz naczyń pełnowymiarowych znaleziono także wiele ich miniaturowych odpowiedników jak nieduże *kotyliskoi* (kubki), *amforiskoi* (amfory) i *hydriskoi* (dzbany na wodę), mających charakter wotywny, na co wskazuje częstotliwość ich występowania w sanktuariach i grobowcach. Ich zależność od większych prototypów to przedmiot trwającej wciąż dyskusji<sup>21</sup>. Niektóre, mimo niewielkich rozmiarów, mogły spełniać przypisaną im pierwotną funkcję przechowywania płynów (dzbany) lub naczyń do picia (różne rodzaje kubków). Dopiero po ich wykorzystaniu w rytualnych posiłkach pozostawiano je jako wota. Do naczyń tego typu

w serii raportów *The Extramural Sanctuary of Demeter and Persephone at Cyrene, Libya*, vol. 1–8, ed. by Donald White, Philadelphia 1984–2012. Po wznowieniu stosunków między Libią a Stanami Zjednoczonymi w 2004 wznowiono również prace w ramach nowego projektu („Cyrenaica Archaeological Project”) pod kierownictwem profesor Susan Kane z Oberlin College. Jego realizacja została wstrzymana w 2011, ponownie wskutek wydarzeń politycznych. Badania w obrębie terenu sanktuarium prowadzą obecnie archeolodzy włoscy (do 2014 pod kierownictwem Mario Luniego). Szerzej na temat wczesnych badań – zob. Donald White, *Early Travelers and Preliminary Investigations* [w:] *The Extramural Sanctuary of Demeter and Persephone at Cyrene, Libya. Final Reports*, vol. 1, ed. Donald White, Pennsylvania 1984, s. 1–19. Na temat wyników badań włoskich – zob. Mario Luni, *Ricerche, scoperte e studi a Cirene in cinquanta anni di attività della Missione Archeologica Italiana* [w:] *Cirene nell'antichità*, a cura di Mario Luni, Roma 2010, s. 25–48. Monografie di Archeologia Libica, 29.

<sup>19</sup> Na jednym z fragmentów (Muzeum Narodowe w Warszawie, nr inw. 238798 MNW, wys. 3, 3 cm) widoczna jest dolna prawa część najpewniej stojącej, ubranej w himation postaci (fałdy zaznaczone nacięciami), u stóp której leży pozioma gałąź z drobnymi liśćmi lub niewielkimi owocami (być może winorośl). Widoczny po jej prawej stronie zarys wydłużonego przedmiotu wygiętego w literę U jest trudny do jednoznacznej identyfikacji, niemniej nie można wykluczyć hipotezy, że mógłby to być mityczny stwór z węzowym ogonem, który symbolicznie odnosił się do żyzności i płodności, jak w dekoracji jońskiego kubka ze sceną w winnicy z udziałem czterech kobiet z węzowymi ogonami zamiast nóg – zob. Noëlle Icard-Gianolio, Anne-Violaine Szabados, *Monstra* [w:] *Lexicon Iconographicum Mythologiae Classicae, supplementum*, Düsseldorf 2009, s. 343 (fasc. 1), s. 168 (fasc. 2), kat. nr 19. Fragment pochodzi zapewne z dolnej części brzuśca naczynia do picia (skyphos? kubek?), co potwierdza czarny firnis po jego wewnętrznej stronie. Z górnej części naczynia o zamkniętej formie (amfora? hydria?) pochodzi natomiast drugi fragment (Muzeum Narodowe w Warszawie, nr inw. 238799 MNW, wys. 4,7 cm). U góry zdobiony jest on jońskim kimationem, który oddzielony jest cienką brunatną linią od niższej sceny z mężczyzną (widać jedynie górną część jego głowy w prawym profilu ze spiczastym nosem i schematycznie zaznaczonym rytą kreską okiem oraz wzniesioną do góry, zapewne prawą ręką). Umieszczony po prawej stronie czarny kształt mógł być grzbietem zwierzęcia (konia?), jak sugerowałyby analogie – zob. John Boardmann, John Hayes, *Excavations at Tocra 1963–1965. The Archaic Deposits I*, London 1973, s. 29, kat. nr 1029, pl. 73. British School at Athens, Suppl. 4 (amfora dekorowana u góry sceną z udziałem trzech mężczyzn i konia); idem, *Excavations at Tocra 1963–1965. The Archaic Deposits II and Later Deposits*, London 1973, s. 47, kat. nr 2145. British School at Athens, Suppl. 10 (podobny układ postaci biegnącego mężczyzny w scenie z jeźdźcem na koniu), ewentualnie fragmentem biegnącej przed mężczyzną innej postaci, podobnie jak w kompozycji niektórych scen z biegaczami dekorujących amfory panatenańskie – zob. np. Martin Bentz, *Panathenäische Preisamphoren. Eine athenische Vasengattung und ihre Funktion vom 6.–4. Jahrhundert v. Ch.*, Basel 1998, s. 123, kat. nr 6.004, tabl. 6; s. 127, kat. nr 6.050, tabl. 13; s. 127–128, kat. nr 6.055, tabl. 15.

<sup>20</sup> Mary B. Moore, *The Extramural Sanctuary of Demeter and Persephone at Cyrene, Libya, Final Reports, III.2, Attic Black Figure and Black Glaze Pottery*, Philadelphia 1987, s. 1.

<sup>21</sup> Dyskusja na ten temat (wraz z bibliografią) – zob. Elizabeth Pemberton, *Small and Miniature Vases at Ancient Corinth*, „Hesperia” 2020, no. 89, s. 283–287 oraz 330–334; zob. też: Signe Barfoed, *The Use of Miniature Pottery in Archaic-Hellenistic Greek Sanctuaries. Consideration on Terminology and Ritual Practice* [online], „Opuscula. Annual of the Swedish Institutes at Athens and Rome” 2018, no. 11, s. 111–126, <<https://doi.org/10.30549/opathrom-11-06>>, [dostęp: 28 lutego 2021].



należały hydrie, służące do przechowywania i nalewania wody, używane przy puryfikacji. *Hydriskoi*, czyli hydrie w formie zminiaturyzowanej, w sanktuariach pojawiły się już w okresie archaicznym<sup>22</sup>. Drugą kategorią naczyń najczęściej tam występujących są różnego rodzaju czarki do picia wina, również bardzo niewielkich rozmiarów – skyfosy, kotyle i kubki bez uchwyty.

Z produkcji miniaturowych naczyń (*hydriskoi*, *kotyliskoi*) słynął Korynt. Wytwory tamtejszych warsztatów były szeroko eksportowane, przy czym początek intensywnego handlu nimi przypada na późny okres archaiczny, rozkwit – na okres klasyczny, w późnym okresie hellenistycznym zaczął on stopniowo zanikać. Podobne naczynia są powszechnie znajdowane w sanktuariach i grobowcach w całym greckim świecie<sup>23</sup>. Produkowano także ich lokalne imitacje i do tej kategorii należy zapewne zaliczyć cztery małe naczynia z kolekcji MNW (trzy małe hydrie i jeden kubek z poziomym imadłem – il. 3–6). Tylko jeden *hydriskos* wydaje się dokładnie naśladować wzór koryncki (il. 3)<sup>24</sup>, pozostałe naczynia są jedynie inspirowane podobnymi modelami<sup>25</sup>. Tego typu naczynia produkowano powszechnie w warsztatach

<sup>22</sup> E. Pemberton, op. cit., s. 293.

<sup>23</sup> Stefanos Gimatzidis, *Feasting and Offering to the Gods in Early Greek Sanctuaries: Monumentalisation and Miniaturisation in Pottery* [w:] *The Gods of Small Things*, ed. by Amy C. Smith, Marianne E. Bergeron, Toulouse 2011, s. 84. Pallas. Revue d'Études Antiques.

<sup>24</sup> Miniaturowa hydria (Muzeum Narodowe w Warszawie, nr inw. 238794 MNW, wys. 7,1 cm) o wydłużonej wąskiej szyi, pękątym brzuścu, z trzema imadłami: pionowym i dwoma poziomymi; analogie – zob. E. Pemberton, op. cit., s. 294, il. 1 nr inw. C-1962-317; J. Boardmann, J. Hayes, *Excavations at Tocra... II*, op. cit., s. 73, kat. nr 2348, pl. 37 (lokalna imitacja z okresu późnoarchaicznego).

<sup>25</sup> Dwie miniaturowe hydrie o podobnym kształcie i proporcjach (obie przysadziste, o pękątym brzuścu i krótkiej, grubej szyi, z jednym pionowym i dwoma poziomymi imadłami) mają zbliżone wymiary (Muzeum Narodowe w Warszawie, nr inw. 238795 MNW, wys. 3,5 cm; nr inw. 238796 MNW, wys. 3,1 cm) i podobną charakterystykę masy ceramicznej (jasnopomarańczowa, o dużej liczbie domieszek). Najbliższe analogie sugerują lokalną produkcję u schyłku okresu archaicznego lub w okresie klasycznym – zob. J. Boardmann, J. Hayes, *Excavations at Tocra... II*, op. cit., s. 70, s. 67, kat. nr 2295; s. 69, kat. nr 2296, pl. 35; E. Ghislanzoni, op. cit., s. 94, il. 14.5. Miniaturowy kubek (Muzeum Narodowe w Warszawie, nr inw. 238797 MNW, wys. 2,3 cm) z niską stopką i poziomym imadłem, doklejonym na wysokości wylewu („Ionian cup”), z widocznymi na powierzchni pozostałościami pobiałki i czarnego firnisu powstał zapewne nieco później, w 2. poł. V lub na przełomie V i IV w. p.n.e., na co wskazują analogie – zob. E. Ghislanzoni, op. cit., s. 92, il. 13.2, 13.3; J. Boardmann, J. Hayes, *Excavations at Tocra... II*, op. cit., s. 67, kat. nr 2292, pl. 34; s. 95, kat. nr 2401; s. 96, kat. nr 2407, pl. 43.

il. 1 | fig. 1

Fragment naczynia czarnofigurowego (amfora?), V w. p.n.e. | Fragment of a black-figure vessel (amphora?), 5<sup>th</sup> c. BC, Muzeum Narodowe w Warszawie | The National Museum in Warsaw

foto: | photo Muzeum Narodowe w Warszawie

il. 2 | fig. 2

Fragment naczynia czarnofigurowego (skyfos?), V w. p.n.e. | Fragment of a black-figure vessel (skyphos?), 5<sup>th</sup> c. BC, Muzeum Narodowe w Warszawie | The National Museum in Warsaw

foto: | photo Muzeum Narodowe w Warszawie



il. 3 | fig. 3

*Hydriskos*,  
koniec VI – V w. p.n.e.  
| *Hydriskos*,  
late 6<sup>th</sup> – 5<sup>th</sup> c. BC,  
Muzeum Narodowe  
w Warszawie  
| The National  
Museum in Warsaw

fot. | photo Muzeum  
Narodowe w Warszawie



il. 4 | fig. 4

*Hydriskos*,  
koniec VI–V w. p.n.e.  
| *Hydriskos*,  
late 6<sup>th</sup> – 5<sup>th</sup> c. BC,  
Muzeum Narodowe  
w Warszawie  
| The National  
Museum in Warsaw

fot. | photo Muzeum  
Narodowe w Warszawie



il. 5 | fig. 5

*Hydriskos*, koniec  
VI–V w. p.n.e.  
| *Hydriskos*,  
late 6<sup>th</sup> – 5<sup>th</sup> c. BC,  
Muzeum Narodowe  
w Warszawie  
| The National  
Museum in Warsaw

fot. | photo Muzeum  
Narodowe w Warszawie

cyrenajskich, o czym świadczy depozyt archaicznych i klasycznych naczyń miniaturowych, odnalezionej w sanktuarium Demeter i Persefony w Taucheirze, ośrodku w zachodniej Cyrenajce. Większość obiektów stanowiła mniej lub bardziej dokładne naśladownictwa różnych form korynckich<sup>26</sup>.

W ceremoniach ku czci Demeter i Persefony istotną rolę odgrywały rytualne posiłki, podczas których spożywano mięso prosiąt zabitych w ofierze. Rodzajem symbolicznej ofiary składanej boginiom były terakotowe figurki tych zwierząt i ich bardziej kosztowne metalowe odpowiedniki, czego przykładem brązowy posążek w zbiorach MNW (il. 7)<sup>27</sup>. W kolekcji Muzeum znajduje się jeszcze jeden metalowy obiekt (il. 8) – grot strzały z podwójnymi ostrzami i zadziorami<sup>28</sup>.

<sup>26</sup> J. Boardmann, J. Hayes, *Excavations at Tocr... II*, op. cit., s. 91: „The local potters produce a mass of plain small hydriae for dedication and a few other shapes”.

<sup>27</sup> Posążek (Muzeum Narodowe w Warszawie, nr inw. 238802 MNW, wys. 1,8 cm, dł. 4,2 cm) przedstawiający prosiaka ze stojącymi uszami, lekko podniesionym do góry ryjem i zakręconym w lewo ogonem (drobnymi nacięciami zaznaczona szczercina na grzbiecie, oczy i pysk) może być datowany na przełom I w. p.n.e. i I w. n.e. – zob. Henry Beauchamp Walters, *Catalogue of the Bronzes in the British Museum. Greek, Roman & Etruscan*, London 1899, kat. nr 1782 (The British Museum, nr inw. 1824.0414.1); przywoływane w artykule obiekty z The British Museum można znaleźć w internetowej bazie tej instytucji – zob. <[britishmuseum.org/collection](http://britishmuseum.org/collection)>, [dostęp: 28 lutego 2021].

<sup>28</sup> Muzeum Narodowe w Warszawie, nr inw. 238803 MNW, dł. 4 cm. Groty tego typu, powszechnie używane w okresie hellenistycznym i rzymskim, znajdowane są na wielu stanowiskach (Lindos, Olimpia, Delfy, Delos, Chios, Egina). Analogiczne groty pochodzą także z Artemizjonu w Kyrene i sanktuarium Demeter *extra muros*, choć trudno je łączyć z określoną czynnością rytualną – zob. Gregory Warden, *The*



il. 6 | fig. 6

Kubek z poziomym imadłem, przełom V i IV w. p.n.e.  
| Cup with horizontal handle, late 5<sup>th</sup> – early 4<sup>th</sup> c. BC, Muzeum Narodowe w Warszawie  
| The National Museum in Warsaw

fot. | photo Muzeum Narodowe w Warszawie

il. 7 | fig. 7

Brązowy posążek prosiaka, I w. p.n.e. – I w. n.e.  
| Piglet, bronze statuette, 1<sup>st</sup> c. BC – 1<sup>st</sup> c. AD, Muzeum Narodowe w Warszawie  
| The National Museum in Warsaw

fot. | photo Muzeum Narodowe w Warszawie

il. 8 | fig. 8

Brązowy grot strzały, okres hellenistyczno-rzymski | Bronze arrowhead, Hellenistic-Roman period, Muzeum Narodowe w Warszawie  
| The National Museum in Warsaw

fot. | photo Muzeum Narodowe w Warszawie

Obrzędy ku czci Demeter i Persefony odprawiano w tajemnicy. Najbardziej sekretne rytuały odbywały się w nocy, z użyciem licznych lampek oliwnych zapewniających źródło światła. Do zbioru w MNW należą dwie lampki – obie z otwartym zbiornikiem, pokryte dobrze zachowanym czarnym firnisem (il. 9, 10). Mimo że różni je średnica i obecność (lub brak) imadła, obie można zakwalifikować do tej samej grupy czarnopokostowanych lampek produkowanych od końca VI do początku IV wieku p.n.e.<sup>29</sup> Takie lampki, szeroko dystrybuowane w całym Śródziemnomorzu, były częste również w Cyrenajce, powszechnie



*Extramural Sanctuary of Demeter and Persephone at Cyrene, Libya, Final Reports IV.1. The Small Finds, Philadelphia 1990, s. 51–52, kat. nr 370–372.*

<sup>29</sup> Lampka z poziomym taśmowym imadłem (Muzeum Narodowe w Warszawie, nr inw. 238800 MNW, dł. 7,5 cm, śred. 5,2 cm) należy do typu Howland 21, natomiast większa lampka pozbawiona imadła (Muzeum Narodowe w Warszawie, nr inw. 238801 MNW, śred. 9,6 cm) jest jedną z wariacji tego typu (Howland 21D), obie odpowiadają typowi Bronner IV – zob. Richard Hubbard Howland, *The Athenian Agora IV. Greek lamps and their survivals*, Princeton 1958, s. 46–48, pl. 34; Oscar Theodor Broneer, *Corinth IV, 2., Terracotta lamps*, Princeton 1965, typ IV, s. 39–42, il. 14. W książce Stanisława Tekielego (op. cit., s. 124) opublikowane są zdjęcia, na których obok obiektów przekazanych do Muzeum widnieje jeszcze jedna lampka w podobnym typie.





il. 9 | fig. 9

Terakotowa lampka czarnopokostowana, koniec VI – początek IV w. p.n.e. | Black-glaze terracotta lamp, late 6<sup>th</sup> – early 4<sup>th</sup> c. BC, Muzeum Narodowe w Warszawie  
| The National Museum in Warsaw

foto: | photo Muzeum Narodowe w Warszawie

il. 10 | fig. 10

Terakotowa lampka czarnopokostowana, koniec VI – początek IV w. p.n.e. | Black-glaze terracotta lamp, late 6<sup>th</sup> – early 4<sup>th</sup> c. BC, Muzeum Narodowe w Warszawie  
| The National Museum in Warsaw

foto: | photo Muzeum Narodowe w Warszawie

naśladowano je w warsztatach lokalnych. Świadczy o tym duża ich liczba znaleziona nie tylko w Kyrene, lecz także w innych miastach antycznej Cyrenajki: Euhesperides, Ptolemais, Taucheirze i Apollonii<sup>30</sup>.

Najliczniejszą (i najważniejszą) grupę znalezisk z sanktuarium stanowią jednak terakotowe figurki powielające produkowane masowo modele stojącej lub tronuującej bogini (Demeter lub Persefony). Wyznawczynie kultu składały je jako wota z prośbą o łaskę lub w podziękę. Po zapełnieniu nisz stare figurki usuwano: zakopywano je, odłamawszy im przedtem głowy, co zabezpieczało wota przed ich ponownym użyciem<sup>31</sup>. Z terenu sanktuarium Demeter i Persefony pochodzi aż 4500 udokumentowanych figurek terakotowych, które dziś są znakomitym źródłem do badań historii religii, struktury handlu i zmian społecznych w Cyrenajce na przestrzeni 800 lat<sup>32</sup>.

Większość najwcześniejszych figurek to importy z Rodos i Krety (od VII w. p.n.e.) oraz Jonii, Koryntu i Sycylii<sup>33</sup>, co stanowi dowód na kontakty handlowe Cyrenajki z praktycznie

<sup>30</sup> E. Ghislanzoni, op. cit., s. 90, il. 10.9; J. Boardman, J. Hayes, *Excavations at Tocra... II*, op. cit., s. 96–97, kat. nr 2416–2428, pl. 44; Donald M. Bailey, *A Catalogue of the Lamps in the British Museum*, vol. 1, *Greek Hellenistic and Early Roman Pottery Lamps*, London 1975, s. 286–287, kat. nr Q 619–625, pl. 117; Donald White, Kyle Meredith Phillips, *The City Defenses of Apollonia [w:] Apollonia, the Port of the Port of Cyrene. Excavations by the University of Michigan 1965–1967*, ed. John H. Humphrey, Tripoli 1976, s. 120, 122, 125, tabl. XX.e, il. XXII.a, XXV.f, XXVI.g, *Libya Antiqua Supplement*, 4; Donald M. Bailey, *Excavations at Sidi Krebish, Bengasi (Berenike)*, III.2, *The Lamps*, Tripoli 1985, *Libya Antiqua Supplement*, 5; Emanuela Fabbriotti, *Catalogo delle Lucerne di Tolemaide (Cirenaica)*, Oxford 2001, s. 9, kat. nr 2–4, tabl. I. *British Archaeological Reports International Series*, 962; J.C. Thorn, op. cit., s. 616, kategoria 101 i 102 (tam wcześniejsza bibliografia); A. Santucci, J.P. Uhlenbrock, op. cit., s. 46, il. 35, s. 48.

<sup>31</sup> Wśród kilku tysięcy odnalezionych figurek, aż 85 procent było pozbawionych głowy – zob. Jaimee P. Uhlenbrock, *History, Trade, and Terracottas*, „Expedition” 1994, vol. 34, no. 1–2 (*Gifts to the Goddesses: Cyrene’s Sanctuary of Demeter and Persephone*, ed. by Donald White, s. 17).

<sup>32</sup> *Ibidem*, s. 17–23.

<sup>33</sup> Na temat sycylijskich wpływów w okresie archaicznym – zob. Jaimee P. Uhlenbrock, *The Ugly Family from Sicily: A Coroplastic Conundrum at Cyrene*, „Quaderni di archeologia della Libia” 2004, no. 18 [Studi in memoria di Lidiano Bacchielli], s. 15–26.



całym światem greckim<sup>34</sup>. Dopiero od połowy VI wieku zaczęły powstawać warsztaty lokalne, których produkcja zintensyfikowała się w okresie klasycznym, po 470 roku p.n.e. Być może miało to związek z napływem imigrantów, należy jednak zaznaczyć, że występowanie figurek pochodzących z warsztatów we wschodniej części basenu Morza Śródziemnego (*East Greek figurines*) jest charakterystyczne nie tylko dla Cyrenajki. Fenomen ten jest poświadczony w najdalszych zakątkach Morza Śródziemnego i Czarnego<sup>35</sup>. W V i IV wieku p.n.e. w produkcji cyrenańskiej można zauważyć wpływy z zachodniej Grecji. Intensywne kontakty handlowe nawiązane z Grekami z Sycylii i Wielkiej Grecji potwierdzają liczne importy, m.in. z Tarentu<sup>36</sup>. Od okresu hellenistycznego wymiana handlowa została poszerzona o Egipt, z którym Cyrenajkę łączyły silne związki polityczne i kulturalne<sup>37</sup>. W okresie dominacji Ptolemeusza bezpośrednie wpływy aleksandryjskie są dobrze uchwytnie w sztukach plastycznych (również w architekturze), natomiast stosunkowo mało widoczne w koroplastyce. Podobieństwa między produkcją warsztatów w Egipcie i w Cyrenajce potwierdzają naśladownictwa tzw. tanagryjek według modeli z Aleksandrii, w ogólnym obrazie odnaleźć można jednak więcej podobieństw do terakot produkowanych w ośrodkach południowoitalskich. W II i I wieku p.n.e. figurkom bliżej było do stylu ze wschodnich ośrodków (głównie Attyki i Jonii), choć zachowały one niektóre cechy właściwe dla produktów egipskich – świadczy o tym m.in. *kalathos*, częsty element stroju cyrenańskich figurek<sup>38</sup>.

Wśród obiektów z niedużej kolekcji MNW najciekawszy jest właśnie zbiór szesnastu terakot, który daje wgląd w historię, kontakty handlowe i kulturowe Cyrenajki z innymi zakątkami świata

<sup>34</sup> Eadem, *Terracotta Figurines from the Demeter Sanctuary at Cyrene: Models for Trade* [w:] *Cyrenaica in Antiquity*, ed. by Graeme Barker, John Lloyd and Joyce Reynolds, Oxford 1985, s. 297–304. *British Archaeological Reports International Series*, 236.

<sup>35</sup> *Ibidem*, s. 302. Intensywność importu wpłynęła również na produkcję lokalną i powszechność imitacji modeli ze wschodniego Śródziemnomorza.

<sup>36</sup> Jaimee P. Uhlenbrock, *Influssi stranieri nella coroplastica cirenaica* [w:] *Cirene e la Cirenaica nell'antichità. Atti del Convegno Internazionale di Studi*, a cura di Lidio Gasperini, Silvia Marengo, Rome 1996, s. 729–731; eadem, *Terracotta Types of Enthroned Females from the Extra Mural Sanctuary of Demeter and Persephone at Cyrene* [w:] *Cirene e la Cirenaica nell'antichità*, a cura di Mario Luni, Roma 2010, s. 88. *Monografie di Archeologia Libica*, 30.

<sup>37</sup> Na temat Cyrenajki w okresie hellenistycznym – zob. André Laronde, *Cyrène et la Libye hellénistique. Libykai Historiai*, Paris 1987.

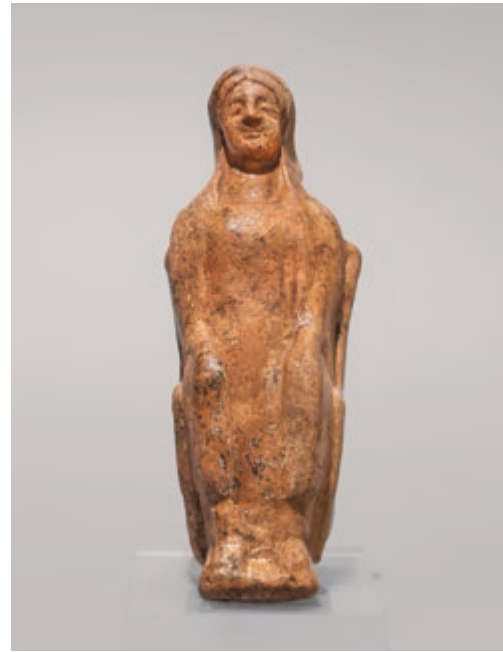
<sup>38</sup> Na temat koroplastyki hellenistycznej – zob. Reynold Alleyne Higgins, *Greek Terracottas*, London 1967, s. 133, pl. 64; Simone Besques, *Un atelier de coroplaste à Cyrène au III<sup>e</sup> siècle av. J.-C.*, „La Revue du Louvre et des Musées de France” 1988, fasc. 5–6, s. 370–377; Lucilla Burn, *Hellenistic Terracotta Figures of Cyrenaica: Greek Influences and Local Inspirations*, „Libyan Studies” 1994, no. 25, s. 147–158; Lucilla Burn, Reynold Alleyne Higgins, *Catalogue of Greek Terracottas in the British Museum III*, London 2001, s. 211–255, kat. nr 2661–2858.



il. 11 | fig. 11

Fragment marmurowej grupy rzeźbiarskiej, okres hellenistyczno-rzymski | Fragment of a marble sculpture group, Hellenistic-Roman period, Muzeum Narodowe w Warszawie | The National Museum in Warsaw

fot. | photo Muzeum Narodowe w Warszawie



il. 12 | fig. 12

Terakotowa figurka siedzącej bogini, V w. p.n.e. | Seated goddess, terracotta figurine, 5<sup>th</sup> c. BC, Muzeum Narodowe w Warszawie | The National Museum in Warsaw

fot. | photo Muzeum Narodowe w Warszawie

il. 13 | fig. 13

Terakotowa figurka bogini siedzącej na tronie, V w. p.n.e. | Seated goddess, terracotta figurine, 5<sup>th</sup> c. BC, Muzeum Narodowe w Warszawie | The National Museum in Warsaw

fot. | photo Muzeum Narodowe w Warszawie

antycznego<sup>39</sup>. Większość opisywanych figurek pochodzi z warsztatów lokalnych, chociaż były wytwarzane według różnych modeli (z importowanych form lub form zdjętych z figurek importowanych). Wyróżnia je rodzaj użytej gliny (dominuje kolor ceglasczerwony), w masie ceramicznej często występują fragmenty muszli morskich, ewentualnie inne białe i ciemniejsze domieszki<sup>40</sup>. Wszystkie figurki produkowano w formach, większość była wyciskana jednostronnie, są zatem płaskie z tyłu, mniej lub bardziej starannie wygładzone.

Dominującym typem wśród terakot z kolekcji warszawskiej są przedstawienia siedzących na tronie (trony mogą mieć różną wysokość i kształt oparcia) kobiet z przykrytą głową, noszących *polos* (cylicylniczną koronę) o różnej wysokości i szerokości lub *stephané* (rodzaj diademu), najczęściej przedstawiają one jedną z bogiń – Demeter lub Persefonę.

W zbiorze znajdują się dwie kompletne figurki tronujących bogiń (obie na ekspozycji), trzy postaci pozbawione głowy (dwie siedzące na tronie i jedna stojąca), fragmentarycznie zachowany tron oraz jedenaście główek lub popiersi. Otwartą kwestią pozostaje, czy wspomniane główki należały do postaci siedzących czy stojących, zważywszy jednak, że aż

<sup>39</sup> W kolekcji znajduje się również nieduży fragment z importowanego marmuru (Muzeum Narodowe w Warszawie, nr inw. 238778 MNW, wys. 6 cm) (il. 11) pochodzący z grupy rzeźbiarskiej. Przedstawia on głowę młodzieńca lub dziecka (z *kalathosem*?), przykrytą prawą dłonią innej większej postaci, zapewne kobiety. Stan zachowania zabytku nie pozwala na jego pewną identyfikację. Niemniej, wielkość fragmentu wskazywałaby na rzeźbę o niedużych rozmiarach. Statyczność przedstawienia, spokojne rysy twarzy, układ dłoni, sugerują grupę złożoną z kobiety i dziecka – podobna (choć nie identyczna) konfiguracja widoczna jest w rzeźbie Afrodyty z Erosem – Angelos Delivorias, Gratia Berger-Doer, Anneliese Kossatz-Deissmann. *Aphrodite [w:] Lexicon Iconographicum Mythologiae Classicae*, vol. 2, Zürich und München 1984, s. 38 (fasc. 1), s. 29 (fasc. 2). Ze względu na brak bezpośrednich analogii niemożliwe jest bardziej precyzyjne datowanie niż na okres hellenistyczno-rzymski.

<sup>40</sup> R.A. Higgins, *Greek...*, op. cit., s. 133; L. Burn, R.A. Higgins, op. cit., tab. III: *Representative examples of clay shades and texture*: kat. nr 2704, 2723, 2747 (Cyrenaica).

70 procent wszystkich znalezionych w sanktuarium terakot to przedstawienia tronujących bogiń, można założyć, że były to figurki w tej właśnie pozie<sup>41</sup>. W lokalnej produkcji koroplastycznej podobne przedstawienia pojawiły się już pod koniec VI wieku p.n.e., produkowano je aż do okresu hellenistycznego.

Obie figurki na ekspozycji (il. 12, 13) mają podobną wielkość i identyczną sztywną pozę z rękami ściśle przylegającymi do ciała, zgiętymi w łokciu, z dłońmi położonymi na kolanach, a stopami opartymi o niski podnózek. Obie siedzą na tronie, którego oparcie ma zbliżoną wysokość, choć różne wykończenie boków<sup>42</sup>. Obie mają też dość schematycznie zaznaczone rysy twarzy, archaiczny uśmiech oraz podobną fryzurę z włosów upiętych w grube pasma, które zastaniają uszy. Obie we włosach noszą diademy (*stephané*) i mają zastonięte głowy, jednak *epiblema* (zasłona, szal) na głowie pierwszej odslania włosy nad uszami, natomiast druga postać jest nią szczelnie owinięta. Analogiczne przedstawienia pochodzą z Attyki i Rodos, liczne przykłady z Cyrenajki wskazują na popularność tego typu przez cały V wiek p.n.e.<sup>43</sup>. Związki z Attyką potwierdzają również dwie kobiece główki o podobnym modelunku – z grubym puklem włosów nad czołem, przykrytą głową i *stephané* (il. 14, 15)<sup>44</sup>. Natomiast, figurka, z której pochodzi główka odmienna w proporcjach, pozie i sposobie wykończenia tyłu, ale o bardzo podobnej twarzy, fryzurze i nakryciu głowy była zapewne imitacją wzoru rodyjskiego (być może wykonaną w rodyjskiej formie) (il. 16)<sup>45</sup>.

Cztery kolejne zabytki przedstawiają boginie z polosem na głowie. Wizerunki tego typu odwołują się do chtonicznego aspektu kultu, szczególnie popularnego na Sycylii. Prototypy dla opisywanych figurek mają jednak bardziej zróżnicowane formy. Jedna z nich, o cechach

<sup>41</sup> J.P. Uhlenbrock, *Terracotta Types...*, op. cit., s. 85–100.

<sup>42</sup> Jedna z kobiet (Muzeum Narodowe w Warszawie, nr inw. 238780 MNW, wys. 9,6 cm) siedzi na tronie o niskim oparciu, którego górne narożniki rozszerzają się na zewnątrz (górna część ułamana), natomiast oparcie tronu drugiej (Muzeum Narodowe w Warszawie, nr inw. 238781 MNW, wys. 9,5 cm), o podobnej wysokości, jest tych narożników pozbawione. Na torsie pierwszej figurki zachowały się ślady czerwonej polichromii.

<sup>43</sup> Malcolm Bell, *The Terracottas, Morgantina Studies*, vol. 1, Princeton, New Jersey 1981, s. 125, kat. nr 10 (tam wcześniejsza bibliografia); Reynold Alleyne Higgins, *Catalogue of the Terracottas in the Department of Greek and Roman Antiquities, British Museum*, London 1969, s. 64–65, kat. nr 121–126, pl. 22; s. 86, kat. nr 225–226, pl. 38; J.P. Uhlenbrock, *Influssi stranieri...*, op. cit., s. 729, il. 8, nr inw. 78–564 (import z Jonii, początek V w. p.n.e.); eadem, *Terracotta Types...*, op. cit., s. 89, il. 6, nr inw. 74–929 (Cyrenajka); Alfred Laumonier, *Catalogue de terres cuites du Musée archéologique de Madrid*, s. 85, kat. nr 441, nr inw. 3876, pl. XXVII.2 (Cyrenajka).

<sup>44</sup> Obie główki (Muzeum Narodowe w Warszawie, nr inw. 238790 MNW, wys. 2,7 cm oraz nr inw. 238792 MNW, wys. 3,2 cm) mają schematycznie opracowaną szczupłą twarz z archaicznym uśmiechem, prosty, nieduży nos, migdałowate oczy i mięsiste wargi; analogiczne figurki o attyckim pochodzeniu zostały znalezione w Naukratis (The British Museum, nr inw. 1886.31.32, 1911.44.25), choć znane są również ich lokalne imitacje – zob. J. Boardmann, J. Hayes, *Excavations at Tocra... II*, op. cit., s. 100, 101, kat. nr T 151, pl. 49; The British Museum, nr inw. 1953.0410.1 oraz 1953.0410.2; A. Laumonier, op. cit., s. 93, kat. nr 484 (nr inw. 3199), pl. XXXI.1. Charakterystyka gliny wskazuje na to, że obie główki uległy prawdopodobnie przepaleniu, choć jedna z nich jest wyraźnie ciemniejsza od drugiej. Figurki z podobnymi główkami datowane są na schyłek okresu archaicznego i początek wczesnoklasycznego (koniec VI – I. poł. V w. p.n.e.).

<sup>45</sup> Główka (Muzeum Narodowe w Warszawie, nr inw. 238791 MNW, wys. 3,2 cm) jest nieco większa i lekko pochylona do przodu (odmiennie od poprzednich, sztywno wyprostowanych); badacze wskazują na nieco wcześniejsze datowanie figurek w analogicznej pozie, czyli 2. poł. V w. p.n.e. – zob. Clement Gutch, *Excavations at Naukratis, D. The Terracottas*, „The Annual of the British School at Athens” 1898/1899, vol. 5, s. 81, kat. nr 27, pl. XII (The British Museum, nr inw. AN1896-1908-G.94); A. Laumonier, op. cit., s. 93, kat. nr 483, nr inw. 3218, pl. XXXIV.2; Henry Beauchamp Walters, *Catalogue of the Terracottas in the British Museum*, London 1903, s. 83–84, kat. nr 210–213, pl. 37; Gloria S. Merker, *Corinth XVIII.4. The Sanctuary of Demeter and Kore: Terracotta Figurines of the Classical, Hellenistic and Roman Periods*, Princeton 2000, s. 94, kat. nr C103, pl. 11; Wilhelm Schürmann, *Katalog der antiken Terrakotten im Badischen Landesmuseum Karlsruhe*, Göteborg 1989, s. 34–35, kat. nr 64, 69, tabl. 14. *Studies in Mediterranean Archaeology*, 84.



il. 14 | fig. 14

Główka bogini, fragment figurki terakotowej, koniec VI – 1. poł. V w. p.n.e. | Head of a goddess, fragment of a terracotta figurine, late 6<sup>th</sup> – 1<sup>st</sup> half 5<sup>th</sup> c. BC, Muzeum Narodowe w Warszawie | The National Museum in Warsaw

fol. | photo Muzeum Narodowe w Warszawie



il. 15 | fig. 15

Główka bogini, fragment figurki terakotowej, koniec VI – 1. poł. V w. p.n.e. | Head of a goddess, fragment of a terracotta figurine, late 6<sup>th</sup> – 1<sup>st</sup> half 5<sup>th</sup> c. BC, Muzeum Narodowe w Warszawie | The National Museum in Warsaw

fol. | photo Muzeum Narodowe w Warszawie



il. 16 | fig. 16

Główka bogini, fragment figurki terakotowej, 2. poł. V w. p.n.e. | Head of a goddess, fragment of a terracotta figurine, 2<sup>nd</sup> half 5<sup>th</sup> c. BC, Muzeum Narodowe w Warszawie | The National Museum in Warsaw

fol. | photo Muzeum Narodowe w Warszawie



il. 17 | fig. 17

Główka bogini, fragment figurki terakotowej, koniec VI – pocz. V w. p.n.e. | Head of a goddess, fragment of a terracotta figurine, late 6<sup>th</sup> – early 5<sup>th</sup> c. BC, Muzeum Narodowe w Warszawie | The National Museum in Warsaw

fol. | photo Muzeum Narodowe w Warszawie

charakterystycznych dla wschodnio-greckich (jońskich) terakot, może być naśladownictwem modelu rodyjskiego, szeroko rozpowszechnionego w okresie późnoarchaicznym i klasycznym w całym antycznym świecie, o czym świadczą liczne podobne znaleziska, zarówno figurek importowanych, jak i ich imitacji, m.in. z południa Półwyspu Apenińskiego i Sycylii (il. 17)<sup>46</sup>. Jednoznaczne ustalenie pierwowzoru dla kolejnej terakoty jest trudne, bo do jej produkcji wykorzystano prawdopodobnie wielokrotnie używaną formę, co wpłynęło na nieczytelność rysów twarzy, fryzury oraz ubrania (il. 18). Figurki o zbliżonym modelunku pochodzą z Beocji i Sycylii, produkcja podobnych terakot miała miejsce także w Cyrenajce, również z przeznaczeniem na eksport, co potwierdzać mogą znaleziska m.in. z Rodos<sup>47</sup>.

<sup>46</sup> Główka, Muzeum Narodowe w Warszawie, nr inw. 238787 MNW, wys. 3,8 cm; zob. modele rodyjskie: R.A. Higgins, *Catalogue...*, op. cit., s. 51–52, kat. nr 69 (The British Museum, nr inw. 1926,0324.10), s. 176, kat. nr 659 (The British Museum, nr inw. 1862,0512.6); analogie – zob. Franz Winter, *Die antiken Terrakotten III. 1, Die Typen der figürlichen Terrakotten*, Berlin 1903, s. 120, nr 2; W. Schürmann, op. cit., s. 91–92, kat. nr 309, 312, pl. 52–53; J. Boardmann, J. Hayes, *Excavations at Tocra... I*, op. cit., s. 154, kat. nr 26–28; J.P. Uhlenbrock, *Terracotta Types...*, op. cit., s. 91, il. 12 (Cyrenajka). Analogie pozwalają datować figurkę na koniec VI lub przełom VI i V w. p.n.e.

<sup>47</sup> Zachowana jest jedynie górna część figurki – głowa (we włosach nad czołem resztki czerwonej polichromii) z fragmentem torsu i częścią wysokiego oparcia tronu (Muzeum Narodowe w Warszawie, nr inw. 238783 MNW, wys. 7,1 cm) – zob. F. Winter, op. cit., s. 120, kat. nr 6 (Sycylia); G.S. Merker, op. cit., s. 292–293, 303, kat. nr 144, pl. 68 (Beocja); Simone Mollard-Besques, *Catalogue raisonné des figurines et reliefs en terre-cuite grecs, étrusques et romains I. Époque préhellénique, géométrique, archaïque et classique*, Musée du Louvre, Paris 1954, kat. nr B391 (ok. 525 r. p.n.e.); J. Boardmann, J. Hayes, *Excavations at Tocra... II*, op. cit., s. 99, 100, kat. nr T 112,



Model z Attyki służył zapewne za prototyp figurki siedzącej kobiety o włosach utrefionych w regularne, wydłużone i płytke fale okalające twarz i spadające na ramiona, z niskim kłozowym polosem (il. 19)<sup>48</sup>. Odmienne polose, proste i zakończone torusem, zdobi główkę innej młodej kobiety (il. 20)<sup>49</sup>.

T 113 (okres archaiczny), pl. 45; J.P. Uhlenbrock, *Influssi stranieri...*, op. cit., s. 737, il. 18, nr inw. UM74-487.

<sup>48</sup> Figurka (Muzeum Narodowe w Warszawie, nr inw. 238782 MNW, wys. 6,5 cm) przedstawia młodą kobietę o regularnych rysach twarzy, starannie opracowanych oczach o wyraźnie wyodrębnionych powiekach i zaznaczonych źrenicach, grubych brwiach, mięsistych wargach. Kobieta siedziała na tronie, którego oparcie sięgało ponad wysokość ramion, o czym świadczy jego zachowana krawędź. Charakterystyka gliny wskazuje na produkcję lokalną, być może z importowanej formy. Analogie pozwalają określić datę jej powstania na dojrzały okres klasyczny – zob. Niels Breitenstein, *Catalogue of the Terracottas in the Danish National Museum*, Kobenhavn 1941, s. 262, kat. nr 28, pl. 29 (Attyka); J. Boardman, J. Hayes, *Excavations at Tocra... II*, op. cit., s. 99, 100, kat. nr T111-116, pl. 45 (Cyrenajka); Patrizio Pensabene, *Statuine fittili votive della chora Cirenea*, „Quaderni di Archeologia della Libia” 1987, no. 12, s. 113, kat. nr 3-4 (Cyrenajka, V-IV w. p.n.e.).

<sup>49</sup> Główka (Muzeum Narodowe w Warszawie, nr inw. 238786 MNW, wys. 9,5 cm) jest wyraźnie większa od pozostałych, wyróżnia ją także glina właściwie pozbawiona domieszek oraz duża staranność wykończenia (twarz o regularnych rysach, migdałowate oczy z wyraźnie podciętą górną powieką, łuki brwiowe połączone

#### il. 18 | fig. 18

Główka bogini, fragment figurki terakotowej, V w. p.n.e. | Head of a goddess, fragment of a terracotta figurine, 5<sup>th</sup> c. BC, Muzeum Narodowe w Warszawie | The National Museum in Warsaw

foto: | photo Muzeum Narodowe w Warszawie

#### il. 19 | fig. 19

Główka bogini, fragment figurki terakotowej, 2. poł. V w. p.n.e. | Head of a goddess, fragment of a terracotta figurine, 2<sup>nd</sup> half 5<sup>th</sup> c. BC, Muzeum Narodowe w Warszawie | The National Museum in Warsaw

foto: | photo Muzeum Narodowe w Warszawie



il. 20 | fig. 20

Główka bogini, fragment figurki terakotowej 2. poł. V w. p.n.e. | Head of a goddess, fragment of a terracotta figurine, 2<sup>nd</sup> half 5<sup>th</sup> c. BC, Muzeum Narodowe w Warszawie | The National Museum in Warsaw

fot. | photo Muzeum Narodowe w Warszawie



il. 21 | fig. 21

Terakotowa figurka stojącej peplofory, 2. poł. V w. p.n.e. | Standing *peplophora*, terracotta figurine, 2<sup>nd</sup> half 5<sup>th</sup> c. BC, Muzeum Narodowe w Warszawie | The National Museum in Warsaw

fot. | photo Muzeum Narodowe w Warszawie



il. 22 | fig. 22

Terakotowa figurka siedzącej peplofory, 2. poł. V w. p.n.e. | Seated *peplophora*, terracotta figurine, 2<sup>nd</sup> half 5<sup>th</sup> c. BC, Muzeum Narodowe w Warszawie | The National Museum in Warsaw

fot. | photo Muzeum Narodowe w Warszawie

Dwie figurki imitujące styl wczesnych attyckich koroplastów (styl surowy)<sup>50</sup> mają odłamane głowy. Jedna przedstawia stojącą kobietę ubraną w tradycyjny peplos, którego równe, ciężkie fałdy opadają aż do stóp, a kolpos sięga poniżej talii, dodatkowo zaznaczonej paskiem (il. 21). Bogini w prawej ręce, zwieszanej wzdłuż ciała, dzierży *phiale*, natomiast lewa ręka została ułamana, co nie pozwala na jednoznaczną rekonstrukcję ani gestu, ani ewentualnie trzymanego przedmiotu, rośliny lub zwierzęcia. Być może był to typ kanefory, czyli kobiety niosącej kosz, jak na analogicznym posązku z sanktuarium<sup>51</sup>. Druga peplofory, pozbawiona głowy, siedzi na tronie z niskim oparciem, peplos udrapowany w ciężkie równoległe fałdy zakrywa jej stopy, zgięte w łokciach ręce opiera o uda tuż nad kolanami (il. 22)<sup>52</sup>.

z niewielkim prostym nosem, mięsiste wargi). Podobne obiekty pochodzą z El Gubba w pobliżu Kyrene, choć egzemplarz warszawski wyraźnie góruje nad nimi jakością – zob. P. Pensabene, op. cit., s. 115–117, kat. nr 8, 10 (datowanie V–IV w. p.n.e.).

<sup>50</sup> J.P. Uhlenbrock, *Influssi stranieri...*, op. cit., s. 732.

<sup>51</sup> Figurka (Muzeum Narodowe w Warszawie, nr inw. 238784 MNW, wys. 12,7 cm) pozbawiona jest głowy. Rodzaj gliny (jasnobeżowa, bez widocznych domieszek) oraz staranność wykonania może wskazywać na import z Attyki, choć motyw stojącej peplofory był powszechnie imitowany w warsztatach lokalnych – zob. F. Winter, op. cit., s. 64, nr 6 (udrapowanie peplosu), J.P. Uhlenbrock, *Influssi stranieri...*, op. cit., s. 733, il. 13; nr inw. UM 78–804 (produkcja lokalna, 2. poł. V w. p.n.e.).

<sup>52</sup> Figurka, Muzeum Narodowe w Warszawie, nr inw. 238779 MNW, wys. 8,2 cm. Podobne w pozie i modelunku figurki attyckie są z reguły dwukrotnie większe – zob. Frederich Wilhelm Hamdorf, Florian Leitmeir, *Die figürlichen Terrakotten der*

Nawet jeśli identyfikacja tylko częściowo zachowanej terakoty jest niepewna, można przypuszczać, że przedstawiała ona Persefonę lub Demeter w typie późnoarchaicznych i wczesnoklasykcznych beockich figurek bogini siedzącej na tronie dekorowanym dwudzielnymi akroterionami (il. 23)<sup>53</sup>.

Trudno znaleźć prototyp dla przykrytej zasłoną głowy kobiety, której twarz okalają włosy ułożone w regularne, niewielkie fale zakrywające uszy i opadające na ramiona (il. 24). Pewne defekty, jak niesymetryczna twarz z nierówno osadzonymi oczami i przekrzywionymi ustami, świadczą o użyciu niedoskonałej formy, podobnie jak w przypadku analogicznej figurki wyprodukowanej w lokalnym warsztacie<sup>54</sup>.

Największy ze wszystkich obiektów tego rodzaju przedstawia kobietę o regularnych rysach twarzy z migdałowatymi oczami, z wyraźnie zaznaczoną górną i dolną powieką, drobnym nosem i wydatnymi ustami (il. 25). Jej twarz okalają włosy ułożone w drobne loki, które nad czołem rozdzielone są przedziałkiem, po bokach sięgają ramion, a na czubku głowy przykryte są epiblemą<sup>55</sup>. Główki wotywnie tego typu popularne były w Etrurii i środkowej Italii (Lacjum i Kampania) w okresie późnoklasykcznym i hellenistycznym. Zapewne z okresu wczesnohellenistycznego pochodzi kolejna główka, której zbyt zniszczona powierzchnia uniemożliwia jednoznaczne określenie rodzaju fryzury. Najprawdopo-



il. 23 | fig. 23

Fragment terakotowej figurki siedzącej bogini, koniec VI – 1 poł. V w. p.n.e. | Fragment of a terracotta figurine of a seated goddess, late 6<sup>th</sup> – 1<sup>st</sup> half 5<sup>th</sup> c. BC, Muzeum Narodowe w Warszawie | The National Museum in Warsaw

fot. | photo Muzeum Narodowe w Warszawie

*Staatliche Antikensammlungen München*, vol. 1, München 2014, s. 152, kat. nr D4; R.A. Higgins, *Catalogue...*, op. cit., kat. nr 675 (poł. V w. p.n.e.; The British Museum, nr inw. 1879,0405.1); cyrenajska kanefora – zob. J.P. Uhlenbrock, *History...*, op. cit., s. 21, il. 11 (późny V w. p.n.e.).

<sup>53</sup> Wielkość zachowanego fragmentu (Muzeum Narodowe w Warszawie, nr inw. 238804 MNW, wys. 9,3 cm) wskazuje na figurkę o znacznie większych rozmiarach niż te opisane wcześniej – zob. <[https://www.vcoins.com/en/stores/palmyra\\_heritage/120/product/ancient\\_greek\\_terracotta\\_archaic\\_goddess\\_protome\\_bust\\_boeotian\\_ca\\_6th\\_century\\_bc/1055758/Default.aspx](https://www.vcoins.com/en/stores/palmyra_heritage/120/product/ancient_greek_terracotta_archaic_goddess_protome_bust_boeotian_ca_6th_century_bc/1055758/Default.aspx)> (Beocja), [dostęp: 28 lutego 2021]; <<https://www.corcoran.org/collection/seated-goddess-demeter>> (Beocja), [dostęp: 28 lutego 2021]; A. Laumonier, op. cit., s. 90, kat. nr 466 (nr inw. 3197), pl. XXIX.2; R.A. Higgins, *Catalogue...*, op. cit., s. 219, kat. nr. 820 (V w. p.n.e.; The British Museum, nr inw. 1911.0416.2)

<sup>54</sup> Figurka, Muzeum Narodowe w Warszawie, nr inw. 238788 MNW, wys. 4,8 – por. R.A. Higgins, *Catalogue...*, op. cit., s. 390, kat. nr 1474 (późny V w. p.n.e.; The British Museum, nr inw. 1868,0705.89).

<sup>55</sup> Muzeum Narodowe w Warszawie, nr inw. 238785 MNW, wys. 12 cm – por. A. Laumonier, op. cit., s. 94, kat. nr 485 (nr inw. 3219), pl. XXXIV.4 (interpretowana jako Demeter lub Persefona); W. Schürmann, op. cit., s. 229, kat. nr 837, pl. 143 (Kampania); Peter Cornelis Bol, Ellen Kotera, *Bildwerke aus Terrakotta aus mykenischer bis Römischer Zeit, Liebieghaus-Museum alter Plastik, Antike Bildwerke*, Bd. 3, Melsungen 1986, s. 206–208, kat. nr 112.



il. 24 | fig. 24

Główka bogini, fragment figurki terakotowej, 2. poł. V w. p.n.e. | Head of a goddess, fragment of a terracotta figurine, 2<sup>nd</sup> half 5<sup>th</sup> c. BC, Muzeum Narodowe w Warszawie | The National Museum in Warsaw

foto: | photo Muzeum Narodowe w Warszawie



il. 25 | fig. 25

Głowa wotywna, 2. poł. V – pocz. IV w. p.n.e. | Votive head, 2<sup>nd</sup> half 5<sup>th</sup> – early 4<sup>th</sup> c. BC, Muzeum Narodowe w Warszawie | The National Museum in Warsaw

foto: | photo Muzeum Narodowe w Warszawie

il. 26 | fig. 26

Główka bogini (Afrodyty?) – fragment figurki terakotowej, 2. poł. IV – III w. p.n.e. | Head of a goddess (Aphrodite?) – fragment of a terracotta figurine, 2<sup>nd</sup> half 4<sup>th</sup> – 3<sup>rd</sup> c. BC, Muzeum Narodowe w Warszawie | The National Museum in Warsaw

foto: | photo Muzeum Narodowe w Warszawie

il. 27 | fig. 27

Figurka siedzącej kobiety, okres hellenistyczno-rzymski | Figurine of a sitting woman, Hellenistic-Roman period, Muzeum Narodowe w Warszawie | The National Museum in Warsaw

foto: | photo Muzeum Narodowe w Warszawie

dobniej włosy przedstawionej kobiety były rozdzielone przedziałkiem pośrodku, a jej głowę przykrytą epiblemą zdobił diadem (il. 26); główka należała być może do posążku Afrodyty<sup>56</sup>.

O ile opisane powyżej statuetki są wytworami masowej produkcji, o tyle właściwie bez bezpośredniej analogii pozostaje figurka o niepewnym datowaniu, która swoją ikonografią nawiązuje do popularnej w drobnej plastyce Aleksandryjskiej mieszanki mitologicznych przedstawień groteskowych, nierzadko będących wynikiem wzajemnego przenikania się religii egipskiej i greckiej, takich jak Bes, Izyda czy Baubo (il. 27). Zwłaszcza ten ostatni typ cieszył się w Egipcie ptolemejskim i rzymskim dużą popularnością, a w znajdowanych w innych częściach świata podobnych terakotach należy szukać prawdopodobnie egipskich inspiracji.

<sup>56</sup> Główka (Muzeum Narodowe w Warszawie, nr inw. 238789 MNW, wys. 3,8) wydaje się przechylna ku brakującemu prawemu ramieniu (odłamana poniżej podbródka), co może wskazywać na bardziej swobodną pozę niż figurki z V w. p.n.e. Paralele wskazują na lokalny wyrób – zob. A. Laumonier, op. cit., s. 101, kat. nr 515 (nr inw. 3228), pl. XLII.3 (figurka nagiej Afrodyty); lokalna figurka z okresu hellenistycznego, L. Burn, R.A. Higgins, op. cit., s. 238, kat. nr 2760, pl. III (The British Museum, nr inw. 1856, 1209.17); Simone Besques, *Catalogue raisonné des figurines et reliefs en terre-cuite grecs, étrusques et romains*, vol. 3, Paris 1972, s. 317, kat. nr D 2672, pl. 391.





Figurka zachowana jest tylko fragmentarycznie<sup>57</sup>, lecz nietrudno zidentyfikować postać siedzącej nagiej kobiety o obfitych kształtach, wydatnej piersi z wyraźnie zaznaczonym sutkiem, zaokrąglonym brzuchu i dużych pośladkach. Kobieta siedzi na niewielkim stołku przypominającym krzesło porodowe, które zostało wymodelowane w postumencie. Zachowana lewa noga jest ugięta w kolanie i ułożona poziomo pod brzuchem, kobieta lewą rękę opiera o podudzie, tuż pod kolanem. Figurki o podobnej ikonografii są identyfikowane jako przedstawienia kobiet w ciąży, w trakcie porodu lub związane z mitem o Baubo, bogini towarzyszącej Demeter; przypisywana jest im funkcja apotropaiczna<sup>58</sup>. Stan zachowania nie pozwala na pewną rekonstrukcję całego przedstawienia, niemniej obecność krzesła porodowego także przypisać ją do kategorii „żeńskich demonów płodności”<sup>59</sup>. Pionowy uchwyt umieszczony

<sup>57</sup> Figurka (Muzeum Narodowe w Warszawie, nr inw. 238793 MNW, wys. 9,3 cm) ma zachowaną lewą część ciała z fragmentem torsu i piersią, częścią lewej nogi i ręką; fragment jest ułamany na wysokości nasady szyi; z tyłu, poniżej karku zachowane jest ułamane pionowe imadło; całość sklejona z kilku fragmentów. Na brzuchu i piersi ślady czerwonego barwnika.

<sup>58</sup> Wariacje tego typu ikonograficznego, wraz z przykładami – zob. Céline Boutantin, *Terres cuites et culte domestique. Bestiare de l'égypte gréco-romain*, Boston–Leiden 2014, s. 56–62. *Religions in the Graeco-Roman World*, 179; zob. też: Théodora Karaghiroga-Stathacopoulou, *Baubo [w:] Lexicon Iconographicum Mythologiae Classicae*, Bd. 2, fasc. 1, München und Zürich 1984, s. 87–90.

<sup>59</sup> Termin *female fertility demons* użyty przez Donalda M. Bailey'a wydaje się rozważnie definiować typ zabytków o podobnej, choć nie identycznej ikonografii – zob. Donald M. Bailey, *A Catalogue of the Terracottas in*

z tyłu, na wysokości karku, mógłby wskazywać na funkcję figurki – pełnoplastycznego naczynia lub lampki oliwnej (postument pełniłby wówczas funkcję zbiornika) lub wizerunku istoty opiekuńczej, przeznaczonego do zawieszenia<sup>60</sup>.

Kolekcja terakot w MNW, mimo iż niewielka, dobrze ilustruje bogactwo materiału koroplastycznego z Cyrenajki, z której pochodzi ponad 9000 całych lub fragmentarycznie zachowanych figurek, przy czym ponad 800 obiektów znajduje się w kolekcjach europejskich. Choć do Europy przywożone były od połowy XIX wieku, dość długo czekały na zauważenie i docenienie ich jako istotnych źródeł do poznania sztuki antycznej.

Po podboju arabskim i upadku cywilizacji antycznej Cyrenajka pozostawała na uboczu badań archeologicznych. W czasie gdy w Europie, dzięki odkryciom Pompejów i Herkulanum, kwitła antykomania i intensyfikowały się podróże na Półwysep Apeniński i Anatolijski, trudno dostępna Libia pozostawała nieznana. Mimo izolacji politycznej i kulturowej, wzbudzała jednak ogromną ciekawość wszystkich zainteresowanych antykiem. Nawiązanie relacji dyplomatycznych uczyniło Libię bardziej otwartą, podróże do Cyrenajki nadal jednak uchodziły za niebezpieczne i trudne, dlatego podejmowano je stosunkowo rzadko. Natomiast, w XIX wieku, wraz ze wzrostem liczby podróżników, rozpoczął się intensywny proces wywożenia zabytków do Europy<sup>61</sup>. Dzięki temu bogaciły się zbiory kolekcjonerów, a Cyrenajka stała się bardziej dostępna, choć wciąż raczej w sensie metaforycznym.

Największym zainteresowaniem wśród kolekcjonerów cieszyły się monety i kamienne rzeźby, które mogły być przedmiotem badań historycznych bądź dostarczały wrażeń estetycznych. Wraz z nimi przywożono także terakoty, choć te stosunkowo długo czekały na zainteresowanie i docenienie przez badaczy jako źródło wiedzy historycznej. W Europie posażki z wypalanej gliny ze względu na swoje walory dekoracyjne zbierane były już od okresu renesansu (pozyskiwane głównie z grobowców w środkowych Włoszech i z Sycylii)<sup>62</sup>,

*the British Museum*, vol. 4, *Ptolemaic and Roman Terracottas from Egypt*, London 2008, s. 46–47, 51–53, pl. 23–25. Figurka z MNW jest przedmiotem osobnego opracowania – Monika Rekowska, *Baubo in Poland? An unknown terracotta from Cyrenaica in the National Museum in Warsaw* [w:] *Convivium. Festschrift in honour of Prof. Demetrios Michaelides* [w druku].

<sup>60</sup> Figurki istot opiekuńczych z zawieszką z tyłu można było powiesić w przydomowej kapliczce w celu ochrony domu i rodziny – zob. D.M. Bailey, *Catalogue of the Terracottas...*, op. cit., 46. Pełnoplastyczne naczynia odnoszące się do kultu płodności znane są z kręgu Aleksandryjskiego – zob. Pascale Ballet, *Terres cuites d'Alexandrie et de la chôra. Essai d'étude comparative de quelques ateliers. Thèmes et techniques* [w:] *Commerce et artisanat dans l'Alexandrie hellénistique et romaine. Actes de la Table Ronde organisée par le CNRS, le Laboratoire de Céramologie de Lyon et l'EFA, Athènes, 10–12 Octobre 1988*, sous la direction de Jean-Yves Empereur, Paris 1988, s. 231–234. Suppléments au Bulletin de Correspondance Hellénique, 33. Analogie – zob. m.in. H.B. Walters, *Catalogue of the Terracottas...*, op. cit., kat. nr C 646 (Fajum); W. Schürmann, op. cit., s. 297, kat. nr 1132, pl. 187; D.M. Bailey, *A Catalogue of the Lamps...*, vol. 4, op. cit., kat. nr 2777 (The British Museum, nr inw. 1856,1001.58); Françoise Dунand, *Catalogue des terre cuites gréco-romaines d'Égypte, Musée du Louvre*, Paris 1990, s. 144, kat. nr 381–383; s. 205, kat. nr 561, s. 207, kat. nr 566–567. Mimo że dla obiektu z MNW brak identycznej paraleli, można zauważyć, że jego morfologia jest podobna do lampki w kształcie siedzącego chłopca, pochodzącej z Naukratis (The British Museum, nr inw. 1888,0601.148). Antropomorficzne lampki oliwne popularne były w okresie hellenistycznym i wczesnorzymskim, głównie we wschodnim Śródziemnomorzu. Naczynie plastyczne z przedstawieniem siedzącej nagiej kobiety w podobnym typie, choć z odmiennym imadłem (The British Museum, nr inw. 1982,0406.5) – por. L. Burn, R.A. Higgins, op. cit., kat. nr 3139) datowane jest na II–I w. p.n.e. Figurkę z MNW można by zatem ostrożnie datować na okres późnohellenistyczny lub wczesnorzymski.

<sup>61</sup> Szerzej na temat „odkrywania” Cyrenajki przez podróżników – zob. M. Rekowska, *W poszukiwaniu...*, op. cit., passim.

<sup>62</sup> Donald M. Bailey, *Small Objects in the dal Pozzo-Albani Drawings. Early Gatherings* [w:] *The Cassiano dal Pozzo's Paper Museum*, vol. 1, ed. by Ian Jenkins, Milano 1992, s. 16, il. 23–24.

jednak bogaci kolekcjonerzy i antykwariusze poświęcali stosunkowo mało uwagi tej kategorii obiektów. Monarchowie i przedstawiciele rodów arystokratycznych do ozdoby swoich posiadłości szukali raczej rzeźb kamiennych, które miały świadczyć o ich bogactwie i dodawać im prestiżu. Antykwariusze swoje zainteresowanie koncentrowali na monetach, gemmach, drobnych brązach czy niedużych rzeźbach kamiennych, wyrabiane masowo figurki terakotowe, pozbawione inskrypcji i rzadko wzmiankowane w źródłach pisanych, nie wzbudzały ich entuzjazmu. Tylko nieliczni, jak Jean-Baptiste Seroux d'Agincourt, Francesco di Paola Avolio czy baron Raffaele Judica, poświęcali im miejsce w katalogach swoich kolekcji<sup>63</sup>. Terakoty zbierano razem z wazami<sup>64</sup>, statuetki przywożone były także z Grecji i Azji Mniejszej<sup>65</sup>.

Eksplzja zainteresowania terakotami nastąpiła dopiero w latach sześćdziesiątych XIX wieku, gdy rozpoczęto eksplorację grobowców wokół miejscowości Tanagra w Beocji<sup>66</sup>. Na rynkach antykwarycznych pojawiło się wówczas wiele obiektów, które stanowiły łakomy kąsek przede wszystkim dla drobnych kolekcjonerów, będąc jednocześnie symbolem burżuazyjnego gustu. Ich niezwykły walor polegał na tym, że przy względnej dostępności cenowej dawały możliwość kontaktu z oryginalną sztuką grecką. To zapewne wpłynęło na ich popularność w kręgach artystycznych – były imitowane i utrwalane przez artystów, malarzy, rzeźbiarzy i rzemieślników<sup>67</sup>. Figurki kobiet ubranych w kolorowe, powłóczyste szaty inspirowały pisarzy (m.in. Oskara Wilde'a, Rainera Marię Rilkego i Marcela Prousta) i wpływały na trendy w modzie. Mimo tej popularności (a może właśnie przez nią) terakoty długo czekały na rewaluację naukową, w muzeach traktowano je jako bibeloty ustawiane na meblach<sup>68</sup>. Dopiero pod koniec XIX wieku, po podjęciu francuskich wykopalisk w Myrinie, w wyniku których nastąpił ogromny przyrost materiału z określoną proveniencją i znanym kontekstem archeologicznym, zaczęto zwracać uwagę na ich wartość naukową. Ze względu na masowy charakter produkcji, a w konsekwencji dużą liczbę obiektów z każdego okresu sztuki greckiej, stanowiły one doskonałe źródła analizy stylów rzeźbiarskich od okresu archaicznego

<sup>63</sup> Jean-Baptiste Seroux d'Agincourt, *Recueil de fragments de sculpture antique en terre cuite*, Paris 1814; Francesco Di Paola Avolio, *Sulle antiche fatture di argilla che si trovano in Sicilia*, Palermo 1829; Raffaele Iudica, *Le antichità di Acre, scoperte, descritte, ed illustrate*, Messina 1819, s. 107–111, tabl. X, XI, XII, XIII, XV, XXXIV.

<sup>64</sup> Sprzedana w 1772 do British Museum kolekcja lorda Hamiltona obok dekorowanych naczyń zawierała aż 175 takich figurek – zob. Nancy Ramadge, *Sir William Hamilton as Collector, Exporter, and Dealer*, „*American Journal of Archaeology*” 1990, no. 94, s. 474.

<sup>65</sup> Szerzej na ten temat (wraz z bibliografią) – zob. Jaimee P. Uhlenbrock, *The Study of Ancient Greek Terracottas: A Historiography of the Discipline*, „*Harvard University Art Museum Bulletin*” 1993, vol. 1, no. 3 (*Greek Terracottas of the Hellenistic World. The Coroplast's Art*), s. 10–11, 23.

<sup>66</sup> Dla hellenistycznych statuetek określonego typu, już w XIX w. uitała się nazwa „tanagryjki” od nazwy miejscowości, mimo że były one wcześniej produkowane w Atenach (340–330 r. p.n.e.), dopiero później naśladowane w innych ośrodkach, zwłaszcza w Tanagrze, w III w. p.n.e. Szerzej na ten temat – zob. *Tanagra. Mythe et archéologie. Catalogue de l'exposition Musée du Louvre, sous la direction de Violaine Jeammet*, kat. wyst., Luwr, Paryż, 2003–2004, Paris 2003, zwł. artykuły: Juliette Becq, *La découverte des Tanagras*, s. 34–35; Violaine Jeammet, *Origine et diffusion des Tanagréennes*, s. 120–129. Na temat zainteresowań „tanagryjkami” w XIX w. – zob. Négueine Mathieux, *De Tanagra au salon: un rêve bourgeois* [w:] *Tanagra...*, op. cit., s. 294–297; Juliette Becq, 1872: *The Tanagras in Paris. The Discovery of the Tanagras* [w:] *Tanagras. Figurines for Life and Eternity. The Musée du Louvre's Collection of Greek Figurines*, ed. par. Violaine Jeammet, kat. wyst., Centro Cultural Bancaja, Fundación Bancaja, Valencia, 2010, Paris 2010, s. 16.

<sup>67</sup> Szerzej na ten temat, wraz z bibliografią – zob. Edouard Papet, *De l'objet archéologique aux babioles de luxe* [w:] *Tanagra. Mythe...*, op. cit., s. 36–64 (s. 48–64 – dzieła artystyczne inspirowane terakotami).

<sup>68</sup> Olivier Rayet, *Les antiques du Musée de Berlin*, „*Gazette des Beaux-Arts*” 1882, vol. 26, s. 227.

po schyłek okresu hellenistycznego<sup>69</sup>. Dopiero wtedy sięgnięto do figurek z Cyrenajki, których duże kolekcje znajdowały się przede wszystkim w dwóch muzeach europejskich – w paryskim Luwrze i w londyńskim British Museum<sup>70</sup>. Ich obecność w obu kolekcjach była efektem prac wykopaliskowych, które w Libii prowadzili w XIX wieku francuscy i angielscy dyplomaci. Przechowywany w Luwrze zbiór terakot, pochodzących z wykopalisk Josepha Vattiera de Bourville'a – francuskiego wicekonsula w Benghazi w latach 1847–1849<sup>71</sup>, stał się przedmiotem rozważań naukowych dopiero w 1883 roku, gdy Léon Heuzey (1831–1922), archeolog i kustosz Luwru, w swym katalogu figurek terakotowych ze zbiorów muzealnych uwzględnił kilkadziesiąt obiektów z Libii<sup>72</sup>. W British Museum zespół glinianych figurek z Cyrenajki, związany z działalnością angielskich wicekonsulów w Benghazi – Fredericka Werry'ego (1856), a niedługo później również George'a Dennisa<sup>73</sup> – pojawił się w podobnym czasie, w naukowy obieg weszły one jednak dopiero na początku XX wieku wraz z opublikowaniem ich w katalogu terakot<sup>74</sup>.

Na tle wspomnianych kolekcji zbiorów terakot z Muzeum Narodowego w Warszawie wydaje się skromny, co więcej, większość obiektów jest dość standardowa, a ich analiza nie wnosi niczego nowego do wcześniejszej wiedzy na temat koroplastycznej produkcji w Cyrenajce (za wyjątkiem figurki w typie Baubo). Nie wielkość jednak decyduje o jego wartości. Stanowi on znakomite źródło poznania kultu Demeter i Persefony, będąc przy tym jedynym tak urozmaiconym zbiorem zabytków z Cyrenajki w Polsce, a także szczególnie istotnym ze względu na wkład polskich archeologów w poznanie Ptolemais, jednego z miast libijskiej Pentapolis<sup>75</sup>.

<sup>69</sup> Edmond Pottier, *Les statuettes de terre cuite dans l'antiquité* [Bibliothèque des Merveilles], Paris 1890, s. I–II, 38, 73–74, 131–139; Edmond Pottier, Salomon Reinach, *Catalogue des terres cuites et autres antiquités trouvées dans la nécropole de Myrina*, Paris 1886. Zob. też: Violaine Jeammet, *Un certain goût pour les Tanagras: du XIX<sup>e</sup> siècle à l'Antiquité* [w:] *Tanagras...*, op. cit., s. 33–43.

<sup>70</sup> Poza Luwrem i British Museum zbiór terakot z Cyrenajki znajdował się w Madrycie, zakupiony w 1872 z kolekcji Tomasa Asensiego – zob. Claudia Paz Yanes, *Don Tomás de Asensi. Historia de una vida y de una colección*, „Boletín del Museo Arqueológico Nacional (Madrid)” 1995, no. 13, s. 5–11; A. Laumonier, op. cit., s. 83–85 (całość katalogu, s. 85–106), pl. XXVII–XLV. Ponadto nieduża kolekcja terakot z Cyrenajki znajdowała się w Lejdzie, przywieziona przez Clifforda Cocqa van Breugel, niderlandzkiego konsula w Trypolisie w latach 1837–1838 – zob. Leonhardt Johannes Friedrich Janssen, *Terra-cottas uit het museum van oudhede te Leiden*, Leyden 1862, s. 2–3.

<sup>71</sup> Na temat działalności Josepha Vattiera de Bourville'a w Cyrenajce (z obszerną bibliografią) – zob. M. Rekowski, *W poszukiwaniu...*, op. cit., s. 73–78.

<sup>72</sup> Léon Heuzey, *Les figurines antiques de terre cuite du musée du Louvre*, Paris 1883, s. 23–30, pl. 40–56. W katalogu zostało przedstawionych 80 zabytków, każdemu towarzyszył oddzielny opis.

<sup>73</sup> M. Rekowski, *W poszukiwaniu...*, op. cit., s. 84–88, 269–270 (tam wcześniejsza bibliografia).

<sup>74</sup> H.B. Walters, *Catalogue of the Terracottas...*, op. cit., s. 128–130 (terakoty archaiczne z Cyrenajki), s. 266–289 (terakoty klasyczne i hellenistyczne z Cyrenajki).

<sup>75</sup> W 2001, z inicjatywy i pod kierownictwem profesora Tomasza Mikockiego z Instytutu Archeologii Uniwersytetu Warszawskiego, w Ptolemais zostały podjęte studia topograficzne oraz prace wykopaliskowe w rezydencjonalnej części miasta. Mimo przedwczesnej śmierci prof. Mikockiego w 2007, prace były kontynuowane pod kierownictwem prof. Kazimierza Lewartowskiego, przerwane w 2011 ze względu na niestabilną sytuację polityczną w Libii. W wyniku wykopalisk została częściowo odsłonięta zabudowa insuli z kilkoma domami, spośród których jeden, Dom Leukaktiosa, wyróżniał się doskonale zachowaną dekoracją mozaikową i malarską. Na temat polskich odkryć w antycznej Ptolemais – zob. publikacje zbiorów artykułów dotyczących wykopalisk: *Ptolemais in Cyrenaica*, ed. by Jerzy Żelazowski, Warsaw 2012 oraz *Ptolemais in Cyrenaica. Results of non-invasive surveys*, ed. by Piotr Jaworski, Krzysztof Misiewicz, Warsaw 2015 (tam wcześniejsza bibliografia).